

Büroo Fahle majas: Kogeri & Partnerite kontor

*Office in the Fahle building:
Office of Koger & Partners*

Tallinn, Tartu mnt 84A



Kaua tühja tondilossina seisnud tselluloosi- ja paberivabrik on ärrganud uuele elule. Äratajateks olid arhitektid Raivo Kotov ja Andrus Kõresaar, kes täiendasid tööstushoonet kuuekorruselise klaaskastiga ja kujundasid kogu ehitise ümber büroo- ja kortermajaks, mis ristiti kunagise omaniku järgi Fahle majaks.

Firma Koger & Partnerid kontor asub hoone ajaloolises osas, mille paekividest müüride vahele kaasaegse töökeskkonna loomine on igale sisearhitektile tõsiseks väljakutseks. Lembit Andres Tork omanimelisest arhitektibüroost pidas kõige olulisemaks saavutada sisekujunduses ajatuse efekt, suhestuda minevikku respektiga ja säilitada 80 aasta vanuse hoone atmosfääri. Sellest ka piiratud neutraalne materjalivalik: puit, klaas ja teras, ning nende jõuline esitus.

Oma sõna oli sekka öelda ka muinsuskaitsele. Säilitada ja eksponeerida tuli kruusbetoonlagi, ainus kogu Eestis. Märgistama pidi ka kunagiste suurte ümmarguste tsisternide asupaigad – neid markeerivad sisalvaibaga kaetud ringid vastuvõtu- ja müügisaali puitpõrandal.

A cellulose and paper factory that has long stood empty has awoken to new life. The building was resuscitated by architects Raivo Kotov and Andrus Kõresaar, who added a six-storey glass cube on top of the old factory and redesigned the whole building as an office and residential building, christening it after the industrialist who once owned the factory, Emil Fahle.

The Koger & Partnerid office is located in the historical part of the building. Creating a modern working environment between the limestone walls is a true challenge for any interior designer. Lembit Andres Tork of the architecture firm of the same name felt that it was most important to bring about a period effect, to treat the past with respect and preserve the atmosphere of the octogenarian building. Hence the limited range of materials used: wood, glass and steel, and the powerful use of each.

The Heritage Conservation Board put in its terms as well. The gravel concrete ceiling, the only one in all of Estonia, had to be preserved. The locations where the large round cisterns had once stood were to be marked—they are identified by circles on the wood floor of the reception and sales area, covered with a sisal covering.

32



LEMBIT ANDRES TORK

Lõpetanud 1984 Toronto ülikooli arhitektuuri eriala

Tork arhitektid OÜ sisearhitekt

Tork arhitektid OÜ tähtsamad tööd:

Kapteni villa eramu Tabasalus

• Laine suvila eramu Vääna Jõesuus (valmimisel)

• Kooli tänava kortermajad Pärnus

• Uus-Tatari+Ravi tänava kortermaja Tallinnas

33

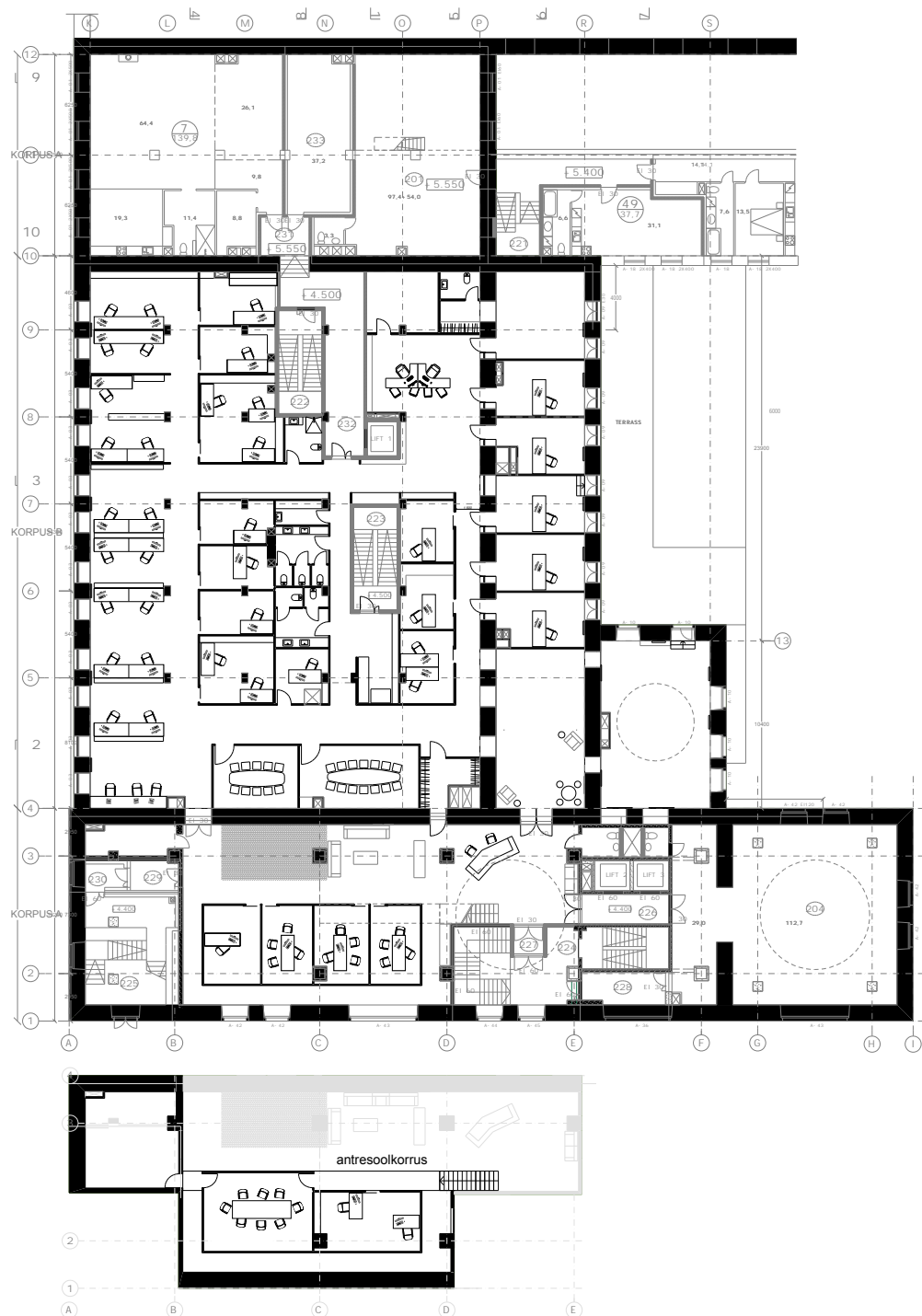


Probleemiks oli, kuidas kindlustada 1200ruutmeetrisel kontoris päevavalgusega kõik töökohad. Paikades, kus loomulikku valgust kipub nappima, võeti appi klaasseinad, lisa annavad ka helevalged valgust peegeldavad epopõrandad.

Akustika parandamiseks tekitati palju soppe, mis helipeegeldust vähendavad. Konverentsiruumides, kus akustikaküsimused kõige teravamalt päevakorda kerkisid, kaeti lagi ja üks sein läbipaistva akustikamaterjaliga.

One problem faced as how to make sure all workstations in the 1,200 sq m building had adequate natural light. In places where there was little natural light, glass walls were resorted to, and the epoxy lacquer finish on the light white floor does its share as well, reflecting available light.

To improve acoustics, many recesses and nooks were created which decrease the sound reflection. In conference rooms—the places where the acoustic problems were felt most keenly—the ceiling and one wall were covered in transparent acoustic material.





Mööbli kontorisse projekteeris Tork Arhitektid, valmis tegi OÜ Regenerator.

Puhkeruumis eksponeeritakse peamüüre ja võimast laekonstruktsiooni, kuhu on kujundatud jõuline terastaladest ja mattklaasist valgusti. Kontrasti loovad retrohõngulised lauad-toolid ja pehme, paljude patjadega sohva.

The furniture for the office was designed by Tork Architects, and produced by OÜ Regenerator.

The original walls and imposing ceiling structure are showcased in the break room, which features a powerful light made of steel beams and frosted glass. Contrast is created by chairs and tables with a retro ambience and a soft couch with many cushions.

