

Segasummasuvila Laagri kaskede all

TEKST: MARIS TAKK || FOTOD: TOOMAS TUUL

↓ → Heleda puitlaudisega kaetud maja lookleb orgaaniliselt mööda krundi äärt, ümberringi laiub väikse mõisaia möötu aed.



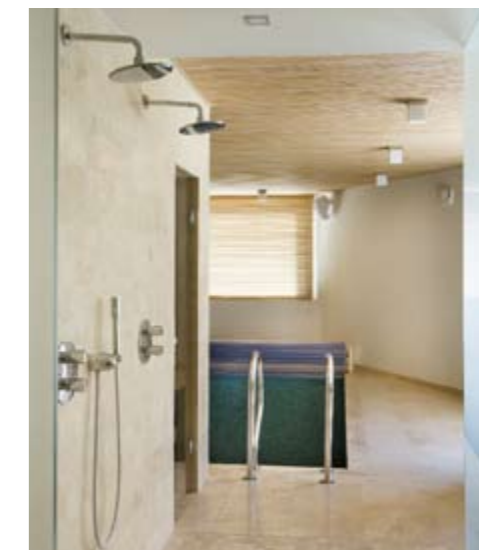
Arhitekt **Lembit Tork**
(Tork Arhitektid OÜ)
lõi kuueliikmelisele perele
jõeäärsele krundile keset kaski
ja kuuski suure puidust maja
koos segasummasuvila sarnase
hubase sisekujundusega.



← Läbi mitme korruse kulgevale avarale elutoale avanevaid vaateid ei sega ka siin-seal vedelevad värvilised mänguasjad, mis sulanduvad orgaaniliselt interjööri.

→ Põhikorruselt paar trepiastet alla minnes avaneb omaette spa-maailm suure basseini ning leili- ja aurusaunaga.

↓ Wenge puidust köögi valmistas avatud köögi põhimõttel T&P Köögid, et neljal maja peal ringi jooksva lapsel silma paremini peal hoida.



Ideaalilähedasele, üle 6000 ruutmeetri suuruse krundi peale sattus seni Laagris arhitektuuribüroo Kosmose projekteeritud värvilistes Koltzari kortermajas elav pere täiesti juhuslikult. Senine korter jäi suure pere jaoks kitsaks ja nii mindi sõbralt saadud vihje peale krunti vaatama. Oli meeldiv üllatus, et selline jõeäärne krunt veel Tallina lähedal saadaval oli ja veel senise elukoha

vahetus läheduses, nii et lasteaia-koolid jäid kõik samaks.

Suur ja avar krunt laiub mööda jõe kallast ja seda okupeeris algselt vaid soine võsa. Puid võeti maha sadade kaupa ja neid mullakoormaid, mida sinna kokku tuli vedada, ei oska enam keegi kokku lugeda – jutt käib siin sadadest tonnidest.

Ainus kitsendus oli krundi täisehitusprotsent, mis dikteeris maja ebasümmeetrilise kuju ja paiknemise krundi ääres.

Otsingute ja erinevate ideede ja mõtete kaudu, mille jooksul kaaluti ehitada valget funkumaja, jõuti arhitekt Lembit Torgi ja ümbritsevasse keskkonda sulanduva puitarhitektuurini. Majale tee poolt lähenedes jääb mulje, et tegu on suhteliselt väikse ja tagasihoidliku hoonega. Kui aga edasi kõndida, avaneb maja ootamatult avar ja eripalgeline iseloom.

Heleda puitlaudisega kaetud maja lookleb orgaaniliselt mööda krundi äärt, püüeldes mööda tasapindu kõrgemale ja ronides siis jälle alla poole, hakituna rohketest aknapindadest ja majja «sisse lõigatud» terrassidest ja rõdudest. Puitlaudise ja kaldkatusega sulandub maja harmooniliselt idüllilisse madalate suvila-tüüpi hoonete keskkonda ega mõju võõrkehana. Maja ümber laiub väikse mõisaaia mõõtu suur aed oma mänguväljaku, liu-

mäe, kaasiku ja kuusikuga. Seetõttu ei ole vana maja kunsti ja disainemetega üle küllata, sest akendest avanevad ilmade ja aasaegade vahelduses muutuvad loodusvaated pakuvad küllaldast esteetilist naudingut.

Kodu, mida ei pea kogu aeg koristama

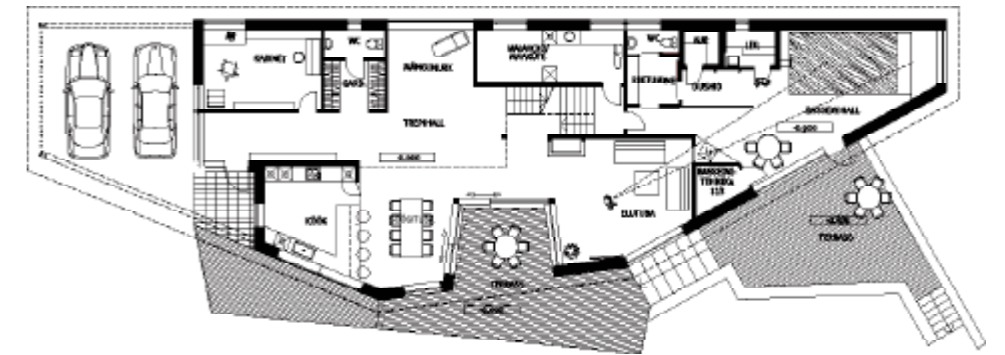
Positiivse ja viljaka koostöö algul välja öeldud tellija-poolsed sõnad said maja loomise puhul määravaks, kui algul arvata osa-

ti. Nimelt oli nelja lapse ema kindel soov saada maja, mis ei oleks muuseumlikult steriilne ja kus ei peaks kogu aeg koristama. Et ka segamini ja koristamata maja näeks siiski ilus ja esteetiline välja. Lastega peres oleks ulmeline elada must-valges minimalistlikus kodus, kus iga väiksemgi tolmukübe ja sõrmejalg ning valesse kohta asetatud ese silma kriidiks. Sooviks oli ka see, et saaks lastel silma peal hoida ning samas jääks alles võimalus >



↓ Juba esik annab aimu kogu maja läbivatest materjalidest – looduskivi, tammepuit ning erinevates toonides savikrohvvärvid.

→ Värvidega käidi kujunduses ümber vabalt ja mänguliselt, segades kokku naturaalselt rohelist, kollast, oranži ja punast.



kärast eemalduda ja vaikust nautida.

Planeeringult on maja ebasümmeetriline ja mänguline. Korrused vahelduvad erinevate tasapindadena ja on raske täpselt öelda, kui mitmekorruseline maja õieti on. Esimesel avatud korrusel paiknevad köök, elu- ja söögituba, kust pääseb ka alla sauna- ja basseinkorrusele.

Nurgeline puidust trepp viib järgmisele tasapinnale, kus on vanemate magamistuba,

garderoob ja vannituba. Terve viimane korrus on laste päralt, siin paiknevad magamistoad, mängutuba, muinasjutunurk, õppimistuba ja vannitoad.

Avatust ja avarust on suures majas palju, vaated avanevad läbi terve maja ja köögis seistes võib aknast jälgida, kuidas maja teises otsas lapsed basseinis sulistavad. Ka päikesevalgust pääseb majja küllaldaselt, perenaine naeris, et majas on ainult üks tuba, kus ei

ole akent ja see on basseinisüsteemide ruum. Igast väiksemastki tualettruumist, mida suure pere majas leidub tervelt viis, näeb sinist taevast ja päikest.

Naturaalsed materjalid ja värvid

Looduskeskkond ja maja välisarhitektuuri kandis arhitekt ka hoone sisemusse edasi. Juba suured aknapinnad ei lase majas sees viibides väliskeskkonda ära unustada.

Materjalidest võidutsevad peaaegu eranditult looduslikud. Kõige enam on kasutatud naturaalselt tammepuitu, seda nii faasitud põrandalauade kui ka arhitekti jooniste järgi tehtud mööbli, uste ja trepi puhul.

Eritellimusel mööbli valmistas Berg Interiors. T & P Köökidest telliti köögimööbel heledale tammepuidule kontrastiks tumedast vengepuidust. Vannitubades kasutati hästi niiskust taluvat tiigipuid.

Kogu maja tonaalsuses prooviti vältida monotoneid ja külmi valge-musta kontraste, kasutati erinevat tooni naturaalseid savikrohvivärve.

Algul kõlas perenaisele arhitekti välja pakutud rohelse, oranži, kollase ja punase kooslus veidi liigagi julgelt ja äkiliselt, ent rõõmsaimelise ja lapsesõbraliku tulemusega jäid tulevased elanikud väga rahule. Mahedates soojades toonides seinad elavdavad ruu-

mi ning nii ei ole ka karta, et iga mustusekübe välja paistaks. Kõiki seinu värviliseks ei võetud ja enamik välisseinu värviti vastukaluks neutraalselt valgeks.

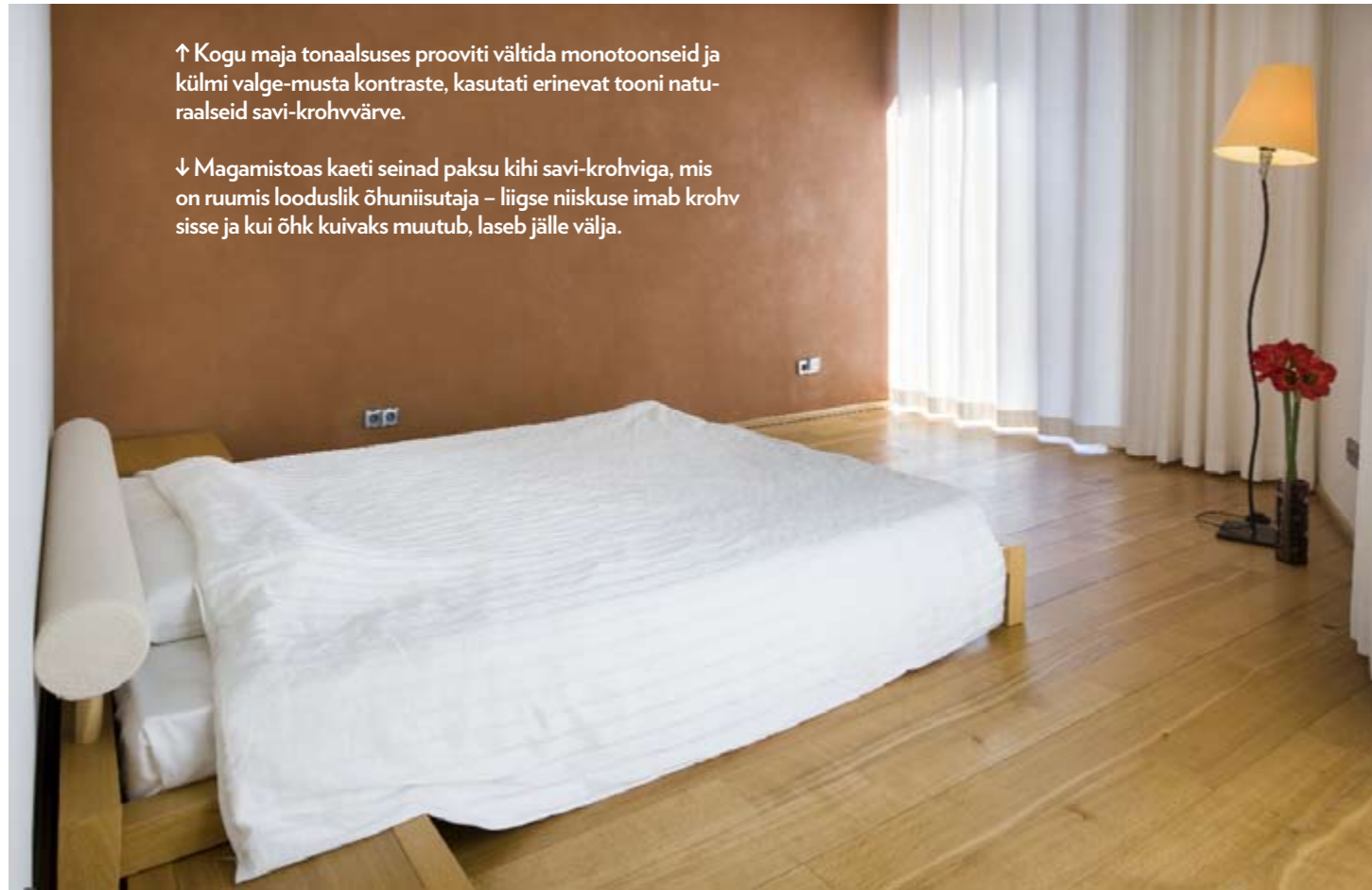
Mõnus eklektika

Eri värvi faktuursed seinad annavad vahaduse materjale ja vorme kokku mikside. Mingit kindalt stiili kujunduses ei taotletki, pigem eklektikat ja mängulisust, >



↑ Kogu maja tonaalsuses prooviti vältida monotoonseid ja külmi valge-musta kontraste, kasutati erinevat tooni naturaalseid savi-krohvivärve.

↓ Magamistoas kaeti seinad paksu kihi savi-krohviga, mis on ruumis looduslik õhuniisutaja – liigse niiskuse imab krohv sisse ja kui õhk kuivaks muutub, laseb jälle välja.



rohkem külluslikust kui minimalismi, enam vabadust ja loovust kui kammitsetud ühtsusprintsipi. Mööblit on suures majas minimaalselt ja nii mõnedki asjad on veel ajutised või puudu. Aga maja on nagu linn, mis elab, muutub ja areneb ning kunagi päris valmis ei saagi.

Vana ja väärikas söögilaud ja toolid pärinevad eelmisest kodust, heledad diiva-

nid on Eesti tootjalt Mangilt. Mööblieseemete vahel leidub siin-seal värvilisi mänguasju, legotorne ja palle, sest elab ju siin ikkagi neli last. Need värvilised «vahepalad» toovad ruumi mõnusat elevust, spontaansust ja lapsemeelsust.

Perenaise viimane lemmikleid on eksootilisi sisustusdetalle pakkuv kauplus Univer-saal Univer-sum, kust pärinevad ka mitmed

esemed ja detailid, mis kujundusele isikupära ja soojust lisavad. Arhitekti erilised lemmikud on valgetele keraamilistele valamutele alternatiivsed marmorist ja looduskivist ümmargused kraanikausid.

Viimase punkti panevad majale kardinad, mis valiti suure hoolega koos oma ala professionaali **Kersti Lainvoo** abiga Erdike Tekstiilist. || D



Lastekorruse poiste vannitoas kasutati helesiniseid plaate, kaksikutest tüdrukute omas aga roosasid.



Majja «sisse lõigatud» tulevaksel terrassil on ülimõnus päikest võtta ja hea ilma korral tubaste tegevustega õue kolida.

→ **Nagi Ancora.** Disainer Philippe Peyridieu. Banalextra. 490 krooni. @home. www.athome.ee

↓ **Erinevate muustritega kapi ukсед.** T&P Köögid. www.tpk.ee



↑ **Riulisse integreeritud vaas.** Autor Lembit Tork, www.tork.ee. teostus Berg Interiors, www.berg.ee

↓ **Aiamööblikomplekt WICKER.** 5990 krooni. Home4you. www.home4you.ee



← **Baaritool Zite.** 695 krooni. Asko. www.asko.ee

↓ **Marmorist valamü.** 3800 krooni. Universaal Universum. www.eksootika.ee



↑ **Diivan Black.** Mang. Alates 23 300 kroonist. www.mang.ee